

2023

La Confluence, un quartier à vivre

Rapport d'activité
de la SPL Lyon Confluence



Allée Susan Sontag

Lyon Confluence



MÉTROPOLE

GRAND LYON





ÉDITO

Avec enthousiasme, je partage les progrès de la SPL Lyon Confluence en 2023.

Acteur majeur de la transformation de Lyon, la SPL Lyon Confluence s'engage pour la création d'espaces de vie novateurs et adaptés au quartier de la Confluence.

Au cœur de nos actions, la transition écologique et sociale.

Nous accordons le plus grand soin à chaque projet, visant l'équilibre et la sobriété, de la conception à la réalisation.

Les actions de la SPL, qu'il s'agisse des constructions d'îlots ou des espaces publics, visent la santé et le bien-être des habitants et des salariés de la Confluence.

Nous aspirons aussi à une économie inclusive, soutenant les parcours économiques de tous, de la jeune pousse au

grand groupe en passant par les entreprises de l'Économie Sociale et Solidaire. Aussi favorisons-nous l'émergence d'un tertiaire abordable en quête d'un équilibre entre production de valeur et soutenabilité.

Enfin, la collaboration et le dialogue avec les habitants, entreprises, associations et institutions sont essentiels à nos projets, pour répondre au mieux aux usages actuels et futurs.

Ce rapport reflète nos succès collectifs et invite à une collaboration continue pour les défis à venir. Découvrez nos réalisations et rejoignez-nous pour transformer Lyon, l'adapter et construire une ville plus juste, plus solidaire.

Grégory Doucet

—
*Président de la SPL Lyon Confluence
et Maire de Lyon*





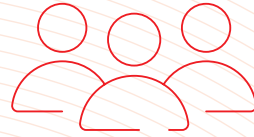
Chemin
des écoliers
(septembre 2023)

SOMMAIRE

**La Confluence,
une mutation bien
engagée côté Rhône**

page 6 à 11

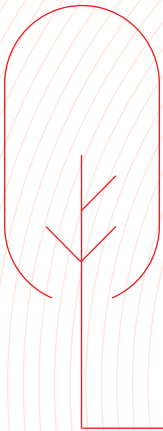
01



02

**La Confluence
impulse un futur
durable et désirable**

page 12 à 33



**Des actions
au plus proche
des publics**

page 34 à 36

03

04

**Un budget
équilibré**

page 37

**Qui sommes-
nous?**

page 38 à 41

05



06

Remerciements

page 42 à 43

LA CONFLUENCE, UNE MUTATION BIEN ENGAGÉE CÔTÉ RHÔNE

An aerial photograph of the Lyon Confluence district, showing a mix of modern high-rise buildings and traditional European-style residential blocks. The Rhône river is visible on the left, with a bridge crossing it. The sky is clear and blue. In the bottom right corner, there is a decorative graphic of white concentric circles.

01

CINQ QUESTIONS À



Samuel Linzau

—
Directeur Général
de la SPL Lyon Confluence

« Une ville désirable,
c'est aussi une ville inclusive
et abordable »

En quoi la Confluence est-elle représentative du devenir des villes à l'heure de la transition écologique ?

Aujourd'hui, ville et campagne semblent s'opposer dans l'idée du bien-être et du sentiment de liberté prodigué. Les élu.e.s ont requis des inflexions du projet urbain pour proposer une ville désirable, dont les composantes urbaines, architecturales et paysagères concourent au bien-être de chacun. Cela implique de mieux adapter les villes aux enjeux climatiques, notamment pour le confort d'été qui devient un indicateur prégnant. Une ville désirable, c'est aussi une ville inclusive et abordable. Les solutions expérimentées à la Confluence participent à offrir des parcours diversifiés qu'ils soient résidentiels ou économiques, qui permettent à davantage de personnes et d'entreprises d'accéder à une offre de logements et à une offre tertiaire premium ou de type ESS ●

Crises sanitaire, économique, sociale avec, en toile de fond, l'urgence climatique, ... comment continuer à innover pour une ville soutenable et résiliente ?

Cette crise globale nous incite à réinventer nos modes de productions de la ville et à remettre la qualité d'usage au centre des réflexions. Aux côtés des collectivités Métropole de Lyon et Ville de Lyon, nous travaillons à

retrouver de nouveaux équilibres entre enjeux environnementaux et réalités sociales et économiques. Nous pensons que construire la ville n'est plus un acte isolé et que la diversité des points de vue et des expertises permet d'apporter les meilleures réponses. C'est cette collégialité de co-construction que nous cherchons à impulser à la Confluence ●

La Confluence se distingue aussi par la réflexion sur les espaces publics. Que pouvez-vous nous en dire ?

La dernière phase de réalisation de la ZAC 2 porte l'ambition d'un quartier sans voiture. Aussi, la mobilité plurielle est au centre et la production d'un bouquet de mobilités, qui permette à chacun de se déplacer, selon ses désirs et ses moyens, un axe de réflexion important. Il s'agit de retrouver des continuités fluides et conviviales, avec des espaces où les enfants peuvent se mouvoir librement sous le regard sécurisé du parent. Il s'agit également de renouer avec l'usage de l'eau. En cela, la reconquête du Rhône et l'évolution progressive de M7 comme un boulevard urbain avec d'autres formes d'usage, est une ambition forte ●

Que mettez-vous en œuvre pour placer l'usager au centre ?

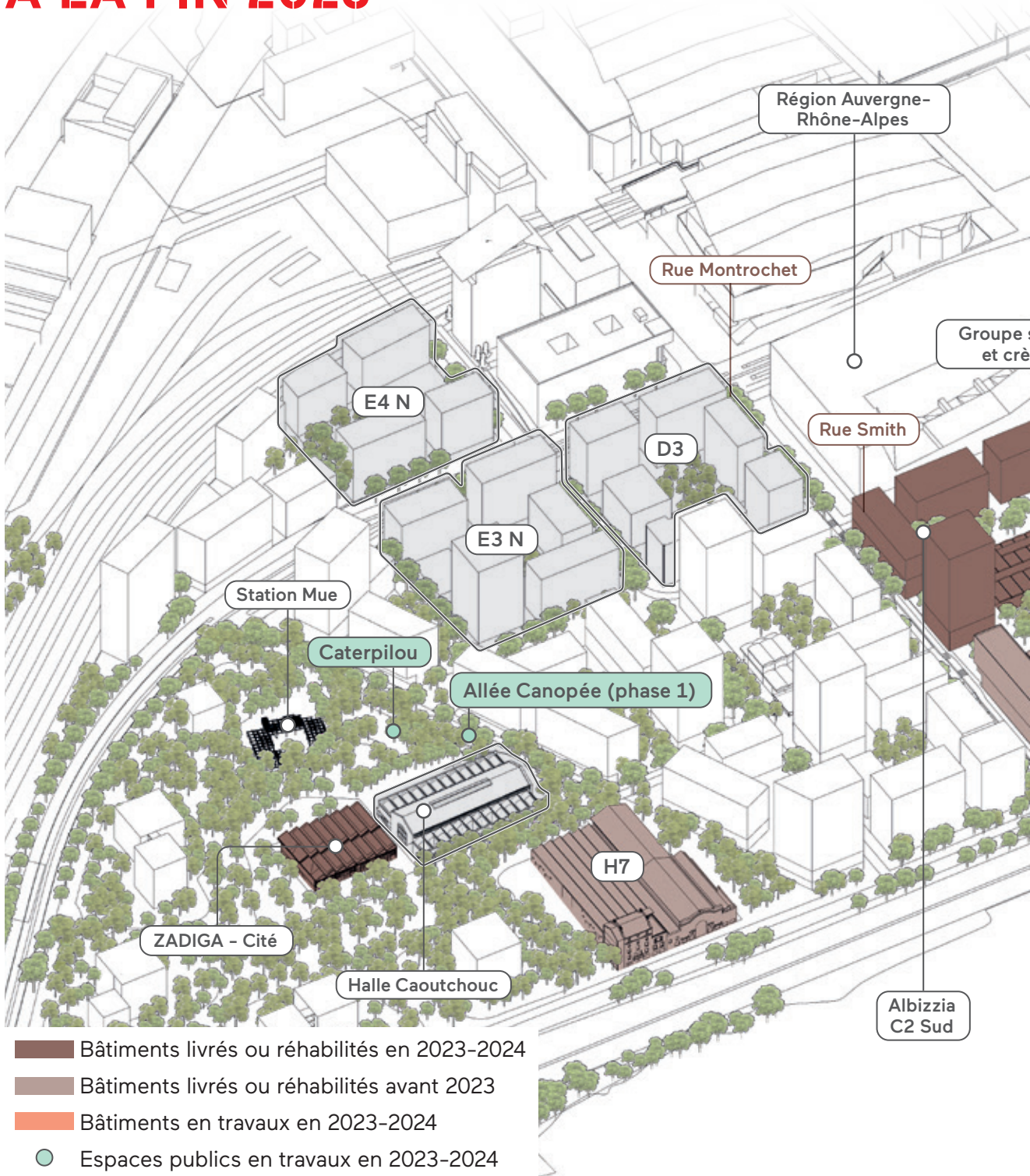
Trois démarches nous permettent d'aller vers les usagers. La concertation citoyenne d'une part, l'usager étant celui qui sait

le mieux comment il souhaite vivre dans son quartier. La Maison de la Confluence d'autre part, où l'on échange sur la fabrique de la ville avec toutes celles et ceux qui y contribuent. Enfin, les observatoires sociologiques et économiques qui permettent à la SPL d'interroger les habitants, salariés et entreprises et d'adapter si nécessaire, le cahier des charges aménageur à la réalité du besoin ●

En quoi les différents aménagements renforcent-ils l'identité du quartier ?

Trois époques se juxtaposent à la Confluence. Le quartier historique de Sainte-Blandine, la ZAC 1 côté Saône maintenant achevée et la ZAC 2 côté Rhône qui se développera encore sur plusieurs années. L'espace public, généreux en surface par habitant, forge l'atmosphère positive du quartier et sera encore renforcé par une densité végétale supplémentaire. Le dessin urbain et la diversité sociale et économique qui se construisent sont d'autres points forts. Ils offrent une identité distincte au quartier. Plusieurs indicateurs signalent que les politiques que nous mettons en œuvre sont positivement perçues. Les enquêtes sociologiques montrent ainsi que 80 à 90 % des résidents apprécient ce quartier et se sentent Confluençaises et Confluençais ●

POINT D'AVANCEMENT À LA FIN 2023



- Bâtiments livrés ou réhabilités en 2023-2024
- Bâtiments livrés ou réhabilités avant 2023
- Bâtiments en travaux en 2023-2024
- Espaces publics en travaux en 2023-2024
- Bâtiments en projet ou consultation
- Bâtiments à l'étude



D'ICI 2032

1200

de logements supplémentaires à ceux déjà construits

70000 m²

de bureaux supplémentaires à ceux déjà construits

12,5 ha

d'espaces publics supplémentaires à ceux déjà aménagés

LES TEMPS FORTS DE L'ANNÉE 2023

JANVIER

- *Sollys*: lancement de l'appel à candidatures pour un local commercial de 136 m², propriété de la SPL, au pied de l'opération Sollys.
- *Renouer avec le Rhône*: visite guidée avec la Commission urbanisme de la Métropole de Lyon autour des défis liés au projet.

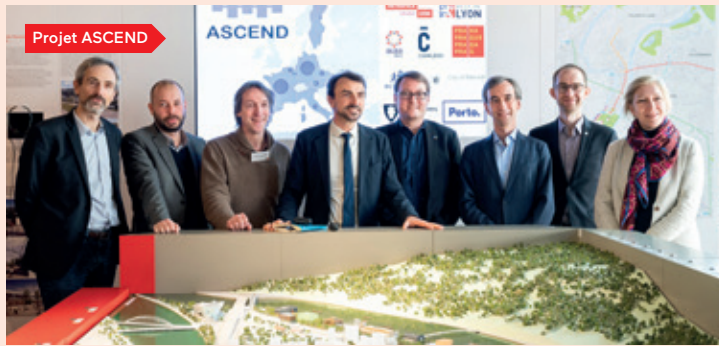
FÉVRIER

- *D3*: le promoteur LEGENDRE IMMOBILIER en collaboration avec les architectes BAAAA, Parc Architectes, le paysagiste Marco Rossi et le bureau d'études EODD sont retenus pour la réalisation des 15 800 m² du projet.

- *ASCEND*: lancement du programme européen, piloté par Lyon Confluence, qui vise le développement et la mise en œuvre de quartiers à énergie positive.

MARS

- *MIPIM*: présentation des îlots B1-C1 Nord réalisés par Nexity et D3 réalisé par LEGENDRE IMMOBILIER au salon international de l'immobilier.
- *Allée Susan Sontag*: fin des travaux pour un nouvel espace public aménagé et végétalisé.
- *Sollys*: inauguration du Pôle Santé Confluence soit 1200 m² répartis sur trois niveaux.



AVRIL



- *Station Mue*: la saison 2023 est lancée!
- *E4 Nord*: lancement du dialogue compétitif pour la réalisation d'un îlot de 12 000 à 13 000 m² de programme mixte incluant la réalisation d'un gymnase à remettre à la Ville de Lyon.

- *Chemin des écoliers*: ouverture, devant le groupe scolaire Brazier, d'un espace public totalement piéton et végétalisé.
- *Groupe scolaire Eugénie Brazier*: ouverture de la crèche Lyon Confluence.

- *Quai Perrache*: réalisation d'une fresque artistique et participative *Vers le Delta* signée Matth Velvet.
- *ZADIGA-Cité*: aménagement par la SPL des espaces végétalisés par la mise en œuvre des terres fertilisées sur le site et ouverture de ce lieu de travail novateur réalisé par l'Atelier Thierry Roche & Associés.





MAI

- *Sollys*: arrivée des premiers habitants de cet îlot de 200 logements.
- *Concertation*: comité de suivi participatif.

JUIN

- *CITY Lyon by SIMI*: Lyon Confluence présente les innovations pour la ville de demain.

JUILLET

- *CI Nord*: signature de l'acte de vente avec Nexity et début des travaux.
- *Aménagement du Champ*: début des travaux du Caterpilou et de l'allée Canopée, soit 12 000 m² dont un tiers d'espaces végétalisés et 660 arbres.
- *Sollys*: inauguration des bâtiments de bureaux Plug'Yn et Pylote, développés par Bouygues Immobilier.



SEPTEMBRE

- *Groupe Eugénie Brazier*: première rentrée des classes.
- *ASCEND*: lancement du Partenariat d'Innovation de la Confluence.
- *FPU Lyon*: Lyon Confluence présente ses innovations méthodologiques et opérationnelles pour construire ensemble la ville des possibles.

OCTOBRE

- *Entretiens Jacques Cartier*: Lyon Confluence accueille l'évènement francophone et interdisciplinaire majeur des experts et décideurs d'Auvergne-Rhône-Alpes et du Québec.
- *Groupe scolaire Eugénie Brazier*: inauguration de l'école et de la crèche Lyon Confluence.
- *Sols fertiles*: rencontres professionnelles autour de la thématique et projection du film « Attraction terrestre ».



NOVEMBRE

- *Espaces publics*: plantation des rues Smith, Montrochet et Casimir-Perier.
- *Groupe scolaire Eugénie Brazier*: la réalisation remporte l'Équerre d'argent dans la catégorie « Culture, jeunesse et sport ».

LA CONFLUENCE IMPULSE UN FUTUR DURABLE ET DÉSIRABLE



02

1 QUARTIER, 5 INFLEXIONS

La Métropole de Lyon et la Ville de Lyon portent l'ambition commune de faire de la Confluence un quartier exemplaire capable d'apporter des réponses aux enjeux environnementaux, sociaux et économiques.

Poursuivre et renforcer la dynamique d'innovation

La Confluence, un quartier vivant et créatif pour tou.te.s

Des espaces publics généreux et végétalisés au profit des modes actifs

Perrache : mieux relier le nord et le sud de la Presqu'île

Retrouver le contact avec le Rhône

TROIS QUESTIONS À



Béatrice Vessiller

Vice-présidente de la Métropole de Lyon

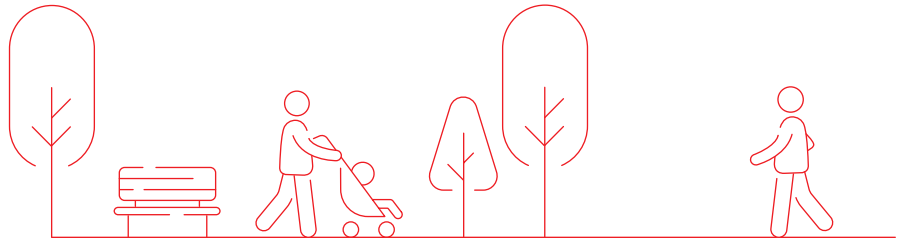
Développer un urbanisme bienveillant est l'une des principales orientations de la Métropole de Lyon, en terme d'aménagement de la ville. Comment, en 2023 à la Confluence, cela s'est-il traduit ?

Nous ambitionnons de créer une métropole qui offre une qualité de vie, une qualité de ville à ses habitant.e.s et pour cela, nous intégrons, dans toutes nos actions, l'adaptation de nos villes à la transition environnementale et solidaire. Les inflexions du projet urbain de la Confluence que nous avons conduites en 2021, portent sur la ville désirable, perméable et végétale, la ville décarbonée, inclusive et favorable à la santé. Les réalisations de 2023 concrétisent cette vision. Ce sont l'engagement des travaux de C1 Nord et de l'Essentiel (immeuble « 22-26 »), les livraisons de l'îlot Sollys, et progressivement d'Albizia, première tour en bois. C'est également le cas pour l'école Eugénie Brazier qui est une réhabilitation remarquable d'une halle de l'ancien Marché d'Intérêt National (MIN), mais c'est aussi et enfin, les travaux d'espaces publics à hauteur d'enfants, comme le chemin des Écoliers, en prolongement de la rue Delandine. La Confluence doit, dans sa dernière phase, être un quartier sans voiture. Les îlots à venir et les espaces publics anticipent l'application de la nouvelle norme de stationnement, qui prévoit peu de place en sous-sol, pour favoriser les mobilités décarbonées (transports en commun, modes actifs, autopartage...). Ce sont également des actions fortes de plantation qui permettent de rafraîchir la ville, de désimperméabiliser les sols,

de favoriser la biodiversité et d'offrir, en proximité, des espaces de nature aux habitants et aux actifs du quartier. Nous veillons aussi à la qualité d'usage des logements (orientation, ventilation naturelle, cœur d'îlot planté...), et bien-sûr, à l'accès au logement pour tous, avec une programmation de logement abordable augmentée. Ces actions illustrent clairement notre ambition de prendre soin ●

Hausse des taux d'intérêt, baisse des capacités de financement, hausse des coûts de construction... comment la Métropole continue-t-elle à faire avancer, à la Confluence, la création de la ville de demain malgré la crise immobilière ?

Fabriquer la ville est un processus complexe. L'impact de la crise rend encore plus difficiles les conditions de production de la ville, dans la métropole comme à la Confluence. Pour autant, nous nous attachons à répondre aux besoins toujours prégnants de logements, d'emplois, d'espaces publics et de nature en ville. La SPL Lyon Confluence, en cohérence avec les mesures métropolitaines sur le logement notamment, a mis en place une méthodologie de sécurisation du projet urbain, en reprenant des îlots lancés avant crise et en analysant les impacts sur le respect des objectifs. Cette approche croisée, d'une forte exigence environnementale et d'un réalisme économique adossé à une forte veille du marché, nous permet d'avancer intelligemment pour ajuster les projets dans un dialogue avec les promoteurs immobiliers.



Aussi, nous sécurisons les opérations lancées sur les îlots D3, B1 et poursuivons les consultations E3 N et E4 Nord. D'autres opérations immobilières s'engageront pour poursuivre la construction de logements et de locaux économiques. Enfin, nous lancerons les consultations pour les premiers bâtiments de tertiaire abordable à construire dans le Champ, à la pointe de la Confluence, pour offrir des locaux accessibles aux acteurs de l'économie productive et à impact social, qui ont toute leur place à Lyon ●

2024, 2025... quels sont les objectifs prioritaires donnés au développement urbain de la Confluence ?

Nous avons fixé à la SPL Lyon Confluence trois grandes axes de réflexions :

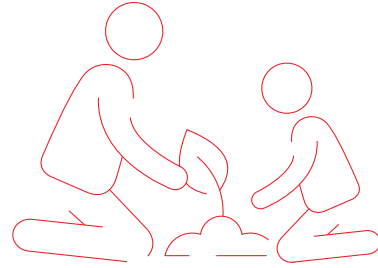
- rechercher l'équilibre entre coûts de construction et exigences environnementales, tant dans le logement que le tertiaire, pour des prix de sortie « abordables » ;

- définir et mettre en œuvre, avec la Métropole de Lyon également, des modèles économiques flexibles qui dépassent le rôle habituel de l'aménageur, pour préfigurer les leviers de production de bureaux abordables pour une ville productive ;
- poursuivre l'adaptation de la ville au dérèglement climatique, afin qu'elle reste vivable et désirable, sur le long terme pour les entreprises comme pour les résidents.

Ces sujets sont au cœur de toutes les actions ●



UNE VILLE POUR TOU•TE•S



Lyon Confluence incarne l'ambition d'un urbanisme bienveillant réfléchi, maîtrisé et participatif. Il reste à réaliser au sein de la 2^e phase du projet urbain 1 200 logements et 70 000 m² de tertiaire, premium et abordable, dont 12 000 m² destinés aux entreprises à impact dans le Champ.

Concilier ambitions environnementales et programmatiques

Le plan masse de la ZAC 2 a été mis à jour tout au long de l'année 2023, afin d'intégrer les inflexions portées par la Ville de Lyon et la Métropole de Lyon. Les urbanistes de l'agence CoBe, l'aménageur et les Assistances à Maîtrise d'Ouvrage, dont le cabinet Tribu pour le volet développement durable, ont travaillé main dans la main pour que le futur visage du quartier de la Confluence incarne la transition écologique, économique et sociale. La surface totale prévue pour les constructions a été réduite à 346 000 m², allégeant ainsi la densité urbaine. Pour favoriser la diversité sociale, l'offre en logements accessibles a été accrue dans les dix îlots encore à vendre au sud de la rue Montrochet. L'introduction de super îlots et de nouveaux itinéraires piétonniers va apporter une atmosphère plus sereine à la ville. Cette stratégie, couplée à des changements dans les moyens de transport dans la zone de la Confluence et, plus largement, dans l'agglomération lyonnaise, a permis de réduire le nombre de parcs de stationnement mutualisés de deux à un seul. Cela libère de l'espace pour plus de

végétation, de nouvelles activités et des espaces publics plus accueillants. D'un point de vue économique, l'ambition est de créer des bureaux qui combinent des espaces de travail haut de gamme et abordables. Cela vise à attirer et faire croître toutes sortes d'entreprises dans la Confluence, en particulier celles de l'économie sociale et solidaire (ESS) et celles ayant un impact positif •

E4 Nord : réinventer la mixité en cœur de ville

Lancée fin 2022, la consultation pour la réalisation de l'îlot E4 Nord s'est poursuivie en 2023. La particularité de la consultation est qu'elle fait l'objet d'un dialogue compétitif permettant de répondre à un double objectif : utiliser une procédure qui s'inscrit dans le champ de la commande publique pour la réalisation d'un gymnase omnisport qui sera remis à la Ville de Lyon d'une part, et d'autre part, encourager au travers du dialogue continu avec les candidats l'innovation, la diversité des solutions et la co-construction. Situé à la jonction du quartier des Docks et du Quartier du Marché, l'îlot bénéficiera d'une belle visibilité depuis le cours Charlemagne, l'axe central historique du quartier. Outre l'équipement sportif, le projet intègre une résidence étudiante, des commerces, des espaces tertiaires et des logements. Le remise de l'offre finale est attendue pour l'été 2024 •

Plan de masse
dessiné par CoBe





—
Projet retenu
pour les îlots
B1 - C1N
(immeuble
Essentiel)

« *Essentiel*, un bâtiment qui garantira une température toujours comprise entre 22 et 26 °C répond à deux questions clés : comment augmenter le confort d'usage tout en minimisant l'empreinte carbone et comment minimiser radicalement la consommation énergétique. Un projet plus juste, plus responsable et plus vert ! »

Anne Spiecher — Architecte, Baumschlager Eberle Architekten

Coup d'envoi des travaux pour l'îlot C1 Nord

2023 a marqué le coup d'envoi des travaux et la signature de l'acte de vente de C1 Nord qui incarne, avec le futur îlot B1, la mixité sociale et fonctionnelle renforcée voulue pour le Quartier du Marché. Déjà importante à la Confluence, l'offre de formation va encore s'étoffer grâce à cette opération, réalisée par Nexity, qui prévoit la création de 12000 m² de locaux tertiaires flexibles dédiés à l'enseignement supérieur. Situé le long du quai Perrache, le campus occupera 5 bâtiments composés de plateaux libres et modulables et de rez-de-chaussée facilement reconfigurables.

Le projet répond aussi au défi d'un logement plus accessible, avec une offre vaste et variée de logements, dont une part importante est plafonnée, 35 % en logements sociaux et 25 % en Bail Réel Solidaire, les premiers de la Confluence avec la Foncière Solidaire du Grand Lyon. Enfin, le projet se distingue par ses ambitions en termes de construction. Les îlots Bas Carbone seront à faible impact environnemental privilégiant le recours à des matériaux bio et géosourcés (label biosourcé 2 ou 3 selon les bâtiments). Un bâtiment « Essentiel » garantira même une température comprise entre 22 et 26 °C quelle que soit la saison, une première en France! ●

« Alors que le marché immobilier tourne au ralenti, nous devons arriver à concilier les ambitions redéfinies dans le cadre des inflexions et une économie de projet viable pour les promoteurs »

Laurence Sarteur — Directrice Administrative et Financière

E3 Nord, pour un tertiaire accessible

Le cahier des charges de cet îlot mixte a été révisé pendant la consultation afin de proposer un équilibre économique optimisé aux promoteurs. E3 Nord intègre une part de tertiaire dit intermédiaire qui doit permettre aux jeunes pousses et aux entreprises de l'économie sociale et solidaire de s'installer durablement à la Confluence ●

Chantier C1 Nord
(2023)



Groupe scolaire Eugénie Brazier, un projet plusieurs fois récompensé

La réhabilitation-extension de la halle C3 de l'ancien marché de gros de Lyon en une crèche (45 berceaux) et un groupe scolaire Eugénie Brazier (15 classes) est exemplaire. Cette réalisation a reçu l'Équerre d'Argent dans la catégorie « Culture Jeunesse et Sport », a été saluée lors des OFF qui valorise des ouvrages low-tech, frugaux et participatifs et a été nommée aux Trophées des EPL dans la catégorie « Bâtiment durable ».

La SPL Lyon Confluence en a confié la maîtrise d'œuvre à l'équipe de Vurpas Architectes qui a fait le choix de conserver l'essentiel de la structure du bâtiment et privilégier des matériaux de ré-emploi : 90 000 briques destinées au rebut ont été utilisées pour remplir les murs et les moucharabiehs. Un système de récupération infiltre 100 % des eaux pluviales. Des installations ingénieuses rendent les lieux agréables en toute saison, tout en

faisant l'économie de la climatisation : brise-soleil à lames orientables, brasseurs d'air dans toutes les classes, châssis dédiés pour une ventilation naturelle...

Le soin porté à l'architecture, matériaux et volumes garantit des conditions propices aux apprentissages. L'aménagement des 3 cours permet à chaque âge d'avoir un espace extérieur adapté à ses besoins et de s'ouvrir à son environnement. Les espaces libres ont été densément plantés ●

Groupe scolaire
Eugénie Brazier
(juin 2023)





Inauguration du groupe scolaire
Eugénie Brazier et de la crèche
Confluence (octobre 2023)

90

Nombre de panneaux photovoltaïques installés en toiture du Marché Gare

3,2 MWe

Capacité de production des toitures photovoltaïques déjà installées à la Confluence



Marché Gare
(fév. 2023)

Une approche innovante de la conception des bâtiments

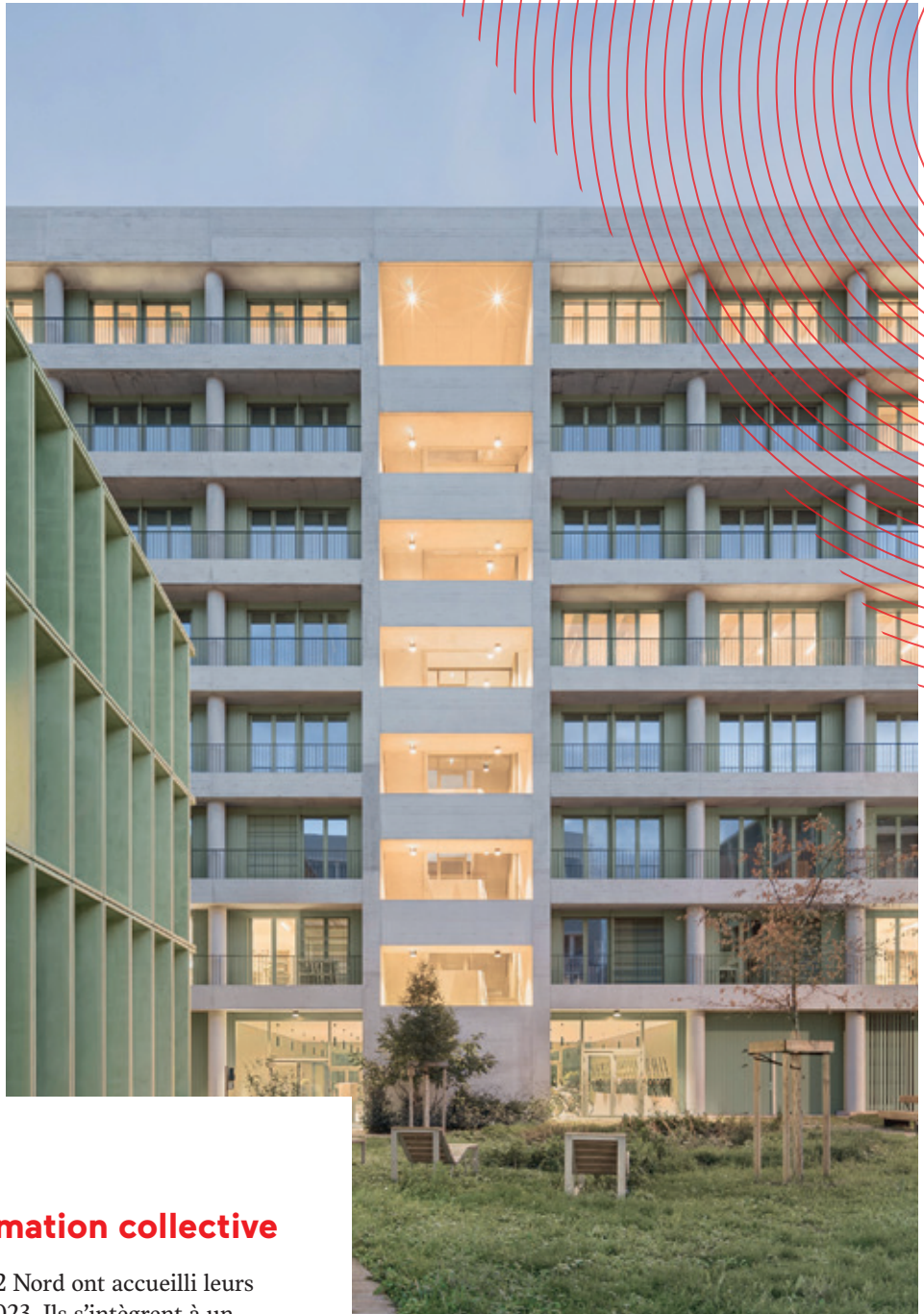
Lyon Confluence promeut un habitat respectueux de l'environnement tout au long de son cycle de vie. La conception des bâtiments repose sur une démarche de qualité environnementale intégrant un système de gestion de projet et un référentiel de performances environnementales et techniques. Ces mesures concernent notamment l'insertion des projets dans leur environnement, les processus de construction, la maîtrise des flux énergétiques, le confort des occupants et la gestion des nuisances et pollutions ●

Marché Gare : premiers pas vers une communauté énergétique

L'ancien Bâtiment Porche du marché de gros a été réhabilité et remis aux normes pour renforcer le confort d'un lieu de cultures dédié aux musiques actuelles. Sa capacité d'accueil est passée de 300 à 400 places. Surtout, il a bénéficié d'une rénovation BBC (Bâtiment Basse Consommation), à la hauteur des ambitions environnementales du quartier. Raccordé au réseau de chaleur urbain et équipé de 160 m² de panneaux photo-

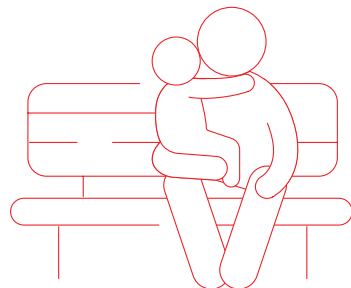
voltaïques en toiture, non seulement le bâtiment consomme peu mais il alimente aussi la première communauté énergétique autonome de Lyon. Il préfigure un nouveau modèle économique, où l'autonomie énergétique va de pair avec la maîtrise des coûts et un plus grand reste à vivre pour les usagers ●

1. Sollys: A1 Sud (2023)



Sollys: initier l'autoconsommation collective

Les îlots A1 Nord et A2 Nord ont accueilli leurs premiers usagers en 2023. Ils s'intègrent à un programme plus vaste, Sollys, qui compte entre autres deux immeubles de belle hauteur, un espace de santé innovant et un programme d'habitat collaboratif. Mais ce n'est pas tout : Sollys marque une première en France en testant l'autoconsommation collective à l'échelle de plusieurs bâtiments. Via une centrale de cogénération au gaz vert, électricité et eau chaude sont produites localement et utilisées sur place. L'opérateur de service urbain Embix accompagne les occupants dans leur gestion quotidienne de l'énergie ●



DES ESPACES PUBLICS PENSÉS POUR ET AVEC LES USAGERS

LA CONFLUENCE UN QUARTIER QUI SE VIT ET SE PARTAGE

Conçus autour de l'idée du bien vivre-ensemble dans une ville apaisée, l'aménagement des espaces publics de la Confluence fait la part belle aux piétons et aux modes doux. Lieux ressources pour prendre le temps de se reposer, se distraire, s'activer ou sociabiliser, les espaces publics côté Rhône se déploient pour mieux répondre aux attentes des habitant.e.s.

Quartier du Marché : des espaces publics plus généreux

Dans le Quartier du Marché, végétalisation, confort et convivialité sont les maîtres mots de l'aménagement des espaces publics. Avec plus de 1000 m² de sol désimperméabilisé, la rue Delandine propose désormais, à la sortie du parking Marché Gare, bandes généreusement plantées, bancs en pierre et tables de pique-nique en bois. Quant à l'allée Susan Sontag, elle a été livrée au printemps 2023. Avec ses 10 arbres supplémentaires et ses bancs en pierre, elle permet de relier agréablement le Marché Gare au cours Charlemagne en passant par l'allée Lucien Bégule.

En juin, c'est au tour de la rue Smith d'être réouverte à la circulation. Chaussée et trottoirs ont été aménagés, des arbres ont été plantés et du mobilier urbain installé.

Côté rue Montrochet, clap de fin pour les travaux de la chaussée, du trottoir sud et d'une bonne partie du trottoir nord qui proposera une piste cyclable double sens une fois les travaux d'Albizzia achevés en 2024.

Au total, ce sont 35 arbres qui ont été plantés à l'automne 2023 à la Confluence, dans le Quartier du Marché, des arbres issus, pour la plupart des pépinières installées à la Confluence par l'aménageur. L'objectif est de créer des rues apaisées favorisant les modes doux et la mixité des usages et donnant la priorité au piéton ●

Chemin des écoliers : la première rue aux enfants de Lyon livrée !

Dans le prolongement de la rue Delandine, la première phase du Chemin des Écoliers est achevée au printemps 2023. Conçu par les paysagistes de Big Bang pour favoriser l'apaisement et la sécurité de tou.te.s et des enfants du groupe scolaire Eugénie Brazier en particulier, il offre un environnement vert et dense, avec une grande allée centrale entourée de massifs circulaires plantée, 5 tables de pique-nique, 100 m linéaire de bancs en bois de hauteur variable pour toutes les tailles, 1 fontaine pour se rafraîchir... Ce lieu, qualifié de « place-jardin », encourage les rencontres et les découvertes, avec des parcours à travers les arbres et les bosquets densément plantés ainsi que des éléments ludiques comme avec, à terme, des « machines à couleur », offrant ainsi une expérience dynamique et stimulante pour les habitant.e.s. Une seconde phase débutera fin 2025 avec une aire de brumisation pour renforcer la sensation de fraîcheur et des panneaux pédagogiques pour sensibiliser à l'environnement ●



—
Chemin
des écoliers
(novembre 2023)

**« C'est un peu l'école
buissonnière. On sort de sa classe
et on se retrouve au plein milieu
de la végétation. C'est un peu
comme partir à l'aventure à deux
pas de chez soi. »**

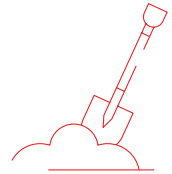
Marie Salvatge — Paysagiste-conceptrice *BIG BANG*

ZADIGA-Cité : une halle dans les bois

L'aménagement du Champ, espace en devenir de 6 hectares au sud de la Confluence, se poursuit. Ancien garage, ZADIGA-Cité a été inauguré à l'été 2023. Isolation, lumière et ventilation naturelle, ZADIGA-Cité est un bâtiment à énergie positive tous usages. SCIPAG Group, JMG PARTNERS, Atelier Thierry Roche & Associés, SIAF by Vision Canopée, Esprit des Sens ont déjà pris place dans cette construction qui préfigure la ville de demain. A terme, il sera entouré par une forêt d'environ 1000 arbres et dans laquelle nous ne pourrons circuler qu'à pied ●

C'est quoi cette chenille ?

A l'automne, les travaux du « Caterpilou », aire de jeux, ont été lancés. Cette aire de jeux en forme de chenille de plus de 9 m de haut ne fait pas les choses à moitié. Composés de 10 segments articulés autour d'anneaux géants, l'abdomen et le thorax du Caterpilou offriront aux enfants de 3 à 12 ans des espaces de jeux adaptés : chemin en filet à grimper, toboggan, pont suspendu, plancher en vague, filet d'accès, tunnels parallèles, jungles de cordes, tubophone, hamacs, filets. À la tête du Caterpilou, 2 toboggans géants de 9 m de hauteur permettront aux plus téméraires de rejoindre le sol ●



Zadiga-Cité
(sept. 2023)

« L'ambition d'un quartier sans voiture impose de changer de paradigme, avec des espaces publics plus généreux, des parcours apaisés, une ville pensée différemment, à hauteur d'enfant »

Sylvie Josse — Directrice de l'Aménagement et du Développement



Une allée Canopée pour plus de fraîcheur

Connectée à l'aire de jeux et faisant la jonction entre le Quartier du Marché et le Champ, l'ancienne rue transversale pensée par les urbanistes Herzog et de Meuron est devenue, par la volonté de l'exécutif élu en 2020 et sous le crayon de l'agence BASE, l'allée Canopée. Fin 2023, elle commence à prendre forme : 150 arbres, 1000 m² de canopée, 33 % des sols désimperméabilisés pour un maximum de confort même en été ●

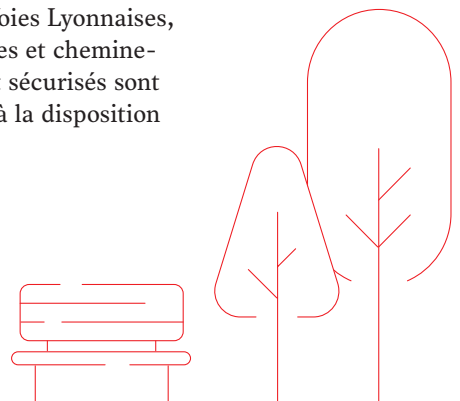
La place Mounier va se transformer

Les réflexions autour de l'aménagement de la place Mounier ont été finalisées, pour un début des travaux en 2024. Elle sera végétalisée et accueillera jusque sous le porche du Marché Gare, une fresque hommage à Hubert Mounier, issue de l'une des BD de l'artiste ●

Préparer la ville sans voiture

La mobilité constitue le premier facteur d'empreinte carbone. Voilà pourquoi, à la Confluence, l'aménageur, en écho aux politiques publiques, porte une attention toute particulière à l'essor des mobilités décarbonées, et s'inscrit dans la dynamique engagée avec le renforcement de l'offre de transports en commun en proposant des aménagements dédiés aux modes actifs. Train, tramway, métro, bus, navette fluviale, Voies Lyonnaises, aménagements cyclables et chemins piétons larges et sécurisés sont autant de moyens mis à la disposition de tou.te.s ●

—
Chantiers du Caterpilou et de l'allée Canopée (mars 2024)



UNE VILLE QUI RETROUVE SON FLEUVE

Retrouver le contact avec le Rhône en créant de nouvelles continuités urbaines est l'une des 5 ambitions majeures du projet urbain Lyon Confluence tel qu'infléchi en 2022.

La reconnexion du territoire au Rhône avance, avec pour objectifs de poursuivre la réhabilitation du site par le développement du Champ en direction des berges, d'investir les quais bas du fleuve et d'apaiser le quai Perrache mais aussi de franchir le carrefour Pasteur et l'autopont. L'apaisement de ce secteur encore hostile passe également par l'aménagement d'une piste cyclable provisoire le long du quai Perrache, reliant le cours Charlemagne, afin d'accélérer la transition vers un secteur moins routier.

Donner des usages à la rive droite du Rhône

Près de 900 m supplémentaires de piste cyclable, au sein du réseau des Voies Lyonnaises, seront ainsi provisoirement ajoutés au quartier. Cette démarche d'urbanisme transitoire permettra d'atténuer l'impact des travaux, de déployer l'expérimentation sur site et d'encourager la participation citoyenne. Les aménagements définitifs seront réalisés au fur à mesure de l'avancement des travaux de la ZAC 2.

De plus, sur la rive droite au pied du pont Pasteur, plus de 8000 m² seront réaménagés pour rétablir un lien entre la Confluence et le Rhône.

Enfin, dans le cadre du développement du Champ, la végétation reprendra progressivement sa place, notamment sur les voies Vuillerme et Nivière-Chol qui disparaîtront progressivement pour devenir de véritables allées végétales. Au fil du Rhône, des espaces verts inviteront ainsi à la flânerie comme aux pratiques sportives ●

Quai Perrache : l'art comme vecteur de lien

La SPL Lyon Confluence, accompagnée par Maison Gutenberg, a fait appel à l'artiste Matth Velvet pour créer « *Vers le Delta* », une œuvre évocatrice du fleuve. D'une longueur de 90 m et d'une hauteur de 2 m, cette composition prend place à proximité d'H7 et du futur Champ de la Confluence. Afin d'engager les usagers, l'artiste a animé des ateliers de médiation culturelle tout au long du processus de création. Étudiants des établissements d'enseignement supérieur (l'école de design Strate et Bellecour), jeunes du club ados de la MJC Confluence, salarié.e.s

de la SPL Lyon Confluence et usagers du quartier ont ainsi participé à la réalisation de la fresque. Le changement d'image de ce quai historique s'amorce ●

Ateliers
étudiants
(avril 2023)



UN CENTRE D'ÉCHANGES DE LYON-PERRACHE (CELP) « OUVERT » ET VÉGÉTALISÉ

Projet de transformation du CELP

Le Pôle d'Échanges Multimodal (PEM) Perrache poursuit sa mue. Le défi est grand. Il s'agit de créer un lieu de vie agréable pour ses usagers, à l'opposé du point de transit aujourd'hui subi par les habitants.

CELP : ré-enchanter un lieu mal-aimé pourtant bien utile

Inauguré en 1976, le Centre d'Échanges de Lyon-Perrache (CELP) incarnait une vision novatrice en réunissant une diversité de transport : métro, trains grandes ligne et lignes régionales, autoroute et bus. Mais au fil des années, ses infrastructures se sont muées en une « verrue urbaine », entravant la fluidité des mobilités au cœur de la ville, et coupant la Confluence du reste de la ville. La reconversion s'imposait comme une évidence pour embellir Perrache et consolider son rôle stratégique au sein de la presqu'île et de la métropole lyonnaise.

Pilotée par la Métropole de Lyon avec l'appui de la SPL Lyon Confluence, en matière d'architecture, de développement durable, de montage financier et de stratégie de logistique urbaine, la réhabilitation du CELP s'étend sur une surface de 25750 m² et représente un investissement de plus de 100 millions d'euros. Plus qu'une simple rénovation, il s'agit d'une véritable métamorphose urbaine qui promet de redonner vie à ce pôle multimodal et d'en faire un véritable point d'orgue de la presqu'île lyonnaise. C'est le groupement d'opérateurs APSYS + QUARTUS associé aux architectes Dietmar Feichtinger, Exndo et Alep et au paysagiste BASE qui est désigné pour faire du CELP une nouvelle destination lyonnaise désirable.



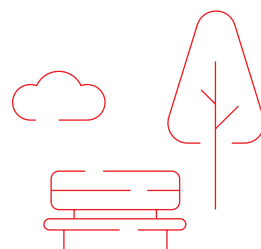
Le projet de réhabilitation intègre la création d'une « fenêtre urbaine », qui améliorera la liaison entre la place Carnot et la gare. Elle viendra ainsi simplifier l'accès aux trains et aux transports pour faire du CELP le hub multimodal de la presqu'île. La réhabilitation consiste aussi à préserver les ressources en adoptant des solutions économes en énergie. La rénovation du patrimoine et son adaptation aux nouveaux programmes incluent la transformation de la structure métallique emblématique conçue par Jean Prouvé. En libérant les niveaux intermédiaires qu'elle supporte, un espace végétalisé suspendu sera créé, offrant un lieu intérieur propice à la contemplation paysagère tout en ouvrant sur l'extérieur ●

Projet retenu
pour la
transformation
du CELP



Autour du CELP, le réaménagement des espaces publics

La SPL Lyon Confluence, en tant que maître d'ouvrage, a piloté en 2023, des diagnostics afin d'avoir une connaissance approfondie du site, de ses atouts et contraintes. Ces études ont permis au paysagiste BASE d'établir le plan guide des futurs espaces publics. Cet état des lieux s'est enrichi d'ateliers thématiques, engageant toutes les parties prenantes, afin d'aménager des espaces publics qui répondent aussi bien aux spécificités du lieu qu'aux attentes des usagers ●



L'INNOVATION COMME ADN

La SPL Lyon Confluence porte une vision collaborative du développement durable, nouant des partenariats avec des villes d'Europe, des chercheurs, des bureaux d'étude, des concepteurs ou encore des industriels pour expérimenter des nouveaux modes de faire qui servent à la fois les citoyens et la transition écologique.

Un bilan positif pour le projet européen LEAD

Durant 3 ans, plus de 40 partenaires d'horizons divers ont testé, dans le cadre du projet européen LEAD, de nouvelles solutions de logistique urbaine à faibles émissions dans 6 métropoles d'Europe. Des jumeaux numériques ont aussi permis d'évaluer les impacts de ces expérimentations et leur répliquabilité. De 2022 à 2023, le parc Marché Gare géré par LPA a ainsi permis de tester la livraison agile et décarbonée du dernier kilomètre. Cette expérimentation, subventionnée à hauteur de 200 000 euros, a validé la capacité qu'ont les sous-sols à accueillir des modes alternatifs de service ●


Le programme ASCEND est lancé !

Ce programme européen (20 millions d'euros de 2023 à 2028) vise la création de quartiers à énergie positive et le développement de projets démonstrateurs à grande échelle pour une ville plus économe et accessible. La SPL Lyon Confluence a été désignée pour piloter le consortium de 40 partenaires et 8 villes lauréates. A la Confluence, plusieurs innovations vont accélérer la mise en œuvre de bâtiments à haute efficacité énergétique, de solutions de mobilité décarbonée et la constitution de communautés énergétiques. Un Partenariat d'Innovations de la Confluence a été lancé en septembre afin d'associer et d'échanger avec l'ensemble des acteurs sur les thématiques liées à la fabrique de la ville ●

« Les échanges continus avec des collègues de toute l'Europe apportent de nouvelles perspectives et des approches innovantes garantissant une réussite commune. La collaboration avec Lyon, notamment dans le projet Smarter Together financé par l'U.E., a été particulièrement fructueuse. Voilà pourquoi les deux villes ont choisi de continuer leur partenariat à travers le projet ASCEND. Les relations fortes tissées au fil du temps entre Munich et Lyon contribuent à leur position de leaders dans le développement de Quartiers à Énergie Positive et Propre en Europe. »

D' Stefan Synek — Chef de projet
chez ASCEND Munich

Projet retenu
pour l'îlot D3



« L'innovation est un outil
au service du projet urbain.
Elle rend possible des ambitions
novatrices en s'adaptant au
contexte économique et social,
avec pour perspective que ces
actions soient reproductibles
ailleurs. »

Maxime Valentin — *Directeur de l'Innovation
et du Développement Durable*

La SPL Lyon Confluence pilote SCALABLE CITIES

Avec SCALE (2020 à 2025), 120 villes européennes s'engagent dans la lutte contre le changement climatique. Forte de son expérience, la SPL Lyon Confluence pilote le consortium et le partage d'expériences en matière d'innovations technologiques et sociales dans les transports, les bâtiments, la participation citoyenne, et les plateformes de données. À ce jour, SCALE réunit 48 villes leaders et 72 villes partenaires, collaborant avec des universités, des entreprises et des ONG dans le déploiement de 550 projets pilotes ●

D3: ouvrir les sous-sols aux nouveaux usages de la mobilité

Le PLU-H limité désormais l'offre de stationnement à 0,1 place par logement pour les nouveaux bâtiments en presque île. Résolument pionnière, la SPL Lyon Confluence réfléchit à doter ses futurs programmes immobiliers de sous-sols à la fois capacitaires et en bonne place pour offrir des alternatives de déplacements aux usagers. La création d'un sous-sol capable permettrait la création d'espaces dédiés aux nouvelles mobilités, à la logistique urbaine ou à d'autres activités en lien avec le socle, bureaux ou commerces ●

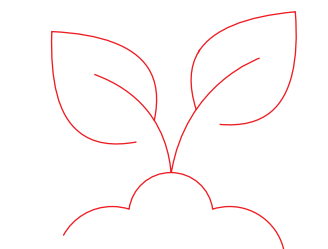
Verdir la ville tout en palliant la pénurie de terres végétales

La SPL Lyon Confluence cherche à répondre à l'enjeu de la refertilisation et de végétalisation de la ville, sans préemption des terres végétales naturelles ou agricoles. Une fabrique à terre a été élaborée et mise en œuvre dans une recherche de circuit court et en économie circulaire. La méthode est simple : il s'agit de faire d'un déchet une ressource en refertilisant la terre extraite lors de travaux d'excavation dans la métropole, en la combinant avec du compost local.

Le résultat est sans appel : en trois ans, 9 000 m³ de terres issues de chantier ont pu être valorisées pour aménager 1 hectare d'espaces paysagers et ainsi éviter le décapage de 16 he de terres arables ●

Mieux gérer les flux en milieu urbain

La SPL Lyon Confluence aborde holistiquement les défis de mobilité urbaine, en misant sur une logistique écoresponsable qui s'intègre parfaitement dans le cadre ce quartier limité par les cours d'eau. Avec l'essor du e-commerce qui alourdit le trafic urbain, la SPL veut ainsi expérimenter des solutions de logistique novatrice. L'objectif est de décongestionner les flux, réduire le bruit et la pollution, et favoriser un bilan carbone positif. En parallèle, la SPL réinvente l'utilisation des parkings souterrains en espaces pour des transports alternatifs, enrichissant ainsi l'offre de mobilité diversifiée ●



DES ACTIONS AU PLUS PROCHE DE NOS PUBLICS

A woman in a bright yellow raincoat is blowing large, clear bubbles. She is standing on a purple mat in front of a wooden structure. A crowd of people, including children and adults, are sitting on the ground and watching her. The scene is outdoors, likely at a festival or public event. The background shows a wooden structure with a corrugated metal roof and some trees in the distance. The overall atmosphere is festive and family-friendly.

03

Festival des jeux
en bois à la Station Mue
(27 et 28 mai 2023)

INFORMER, EXPLIQUER ET ENGAGER

Dans une approche de transparence et de pédagogie, les avancées du projet urbain ont été partagées tout au long de l'année, que ce soit en plein air, à la Maison de la Confluence, lors d'événements presse ou via les outils numériques de diffusion de l'information (site web et réseaux sociaux).

La Station Mue, vecteur de sensibilisation à la nature en ville et lieu de vie festif et créatif

La Station Mue continue à sensibiliser aux enjeux du développement durable et à la nature en ville. Du 1^{er} avril au 13 octobre, elle a orchestré une cinquantaine d'événements, alternant entre grands rassemblements et performances intimistes, enrichis de vingt ateliers récurrents conçus pour inspirer et éduquer. Ce carrefour de la culture et de l'écologie a réussi à attirer pas moins de 11000 visiteurs en 2023 ●

La Maison de la Confluence, le lieu ressources

Cette année encore, la Maison de la Confluence a confirmé son rôle central de lieu d'échanges, d'information et de réflexion. Dotée d'une nouvelle exposition, elle a ainsi accueilli près de 3000 visiteurs dont 95 groupes (dont 56 % de délégations professionnelles). Au départ de la Maison de la Confluence, 14 balades ont permis à un large public de (re)découvrir les différents visages de la Confluence: laboratoire d'innovations, mix d'architectures nouvelles et de patrimoine réhabilité, quartier à énergie positive, ville nature... La maison du projet a également élargi sa portée en délocalisant 7 de ses permanences à la Station Mue, affirmant ainsi l'identité novatrice du quartier ●



Exposition
à la Maison de
la Confluence
(avril 2023)

Une stratégie de communication éditoriale multicanale

En 2023, 81634 visiteurs ont parcouru le site pour un total de 184000 pages consultées. Sur les réseaux sociaux, Lyon Confluence a fédéré une communauté d'environ 20000 personnes, enregistrant une croissance notable de 36 % en un an sur LinkedIn avec 7600 abonnés, tandis que les chiffres sur Facebook (pages Ma Confluence et Station Mue) s'élevaient à 9000 followers, en plus des 2700 abonnés sur X et 5200 sur Instagram. 4 lettres d'information grand public et professionnelle ont été diffusées et 7 vidéos ont été produites pour rendre compte des temps forts de l'année et de la transformation du quartier.

Du côté du print, la SPL Lyon Confluence a réalisé un cahier-rétrospectif « Lyon Confluence, cultivons ensemble la ville des possibles ». Ce document de 66 pages valorise les avancées du projet urbain sur la période 2020-2021, de l'arrivée d'un nouveau directeur à la définition des inflexions au projet et à leurs premières mises en œuvre. Enfin, la modélisation du projet urbain a été mise à jour à chaque permis de construire purgés ou projet d'espaces publics validés par la collectivité ●

Communication chantier

Une nouvelle boîte à outils permettant à la SPL Lyon Confluence de pouvoir communiquer in situ sur les chantiers d'espaces publics dont elle est maîtresse d'ouvrage a été conçue et mise en œuvre en 2023. Allée Sontag, rue Smith, rue Montrochet, les travaux et les nuisances induites par eux ainsi que le rôle de la SPL Lyon Confluence ont pu ainsi être expliqués aux usagers de la Confluence grâce à des panneaux de chantiers et des tracts aux couleurs de la SPL Lyon Confluence ●

Communication
chantier, rue
Montrochet



Une présence affirmée dans les médias

Afin de valoriser le projet urbain, la transformation et l'attractivité de la Confluence, la SPL Lyon Confluence a organisé 2 événements presse et rédigé 8

communiqués de presse en 2023. Ces initiatives ont porté leurs fruits, générant environ 300 retombées presse ●

Toujours plus à l'écoute du terrain

Plusieurs études ont été menées pour saisir les dynamiques sociologiques et économiques du quartier. L'agence Esprit des Sens a évalué l'empreinte émotionnelle de la ville tandis que le sociologue David Chevalier a sondé l'évolution des attentes des habitants. De plus,

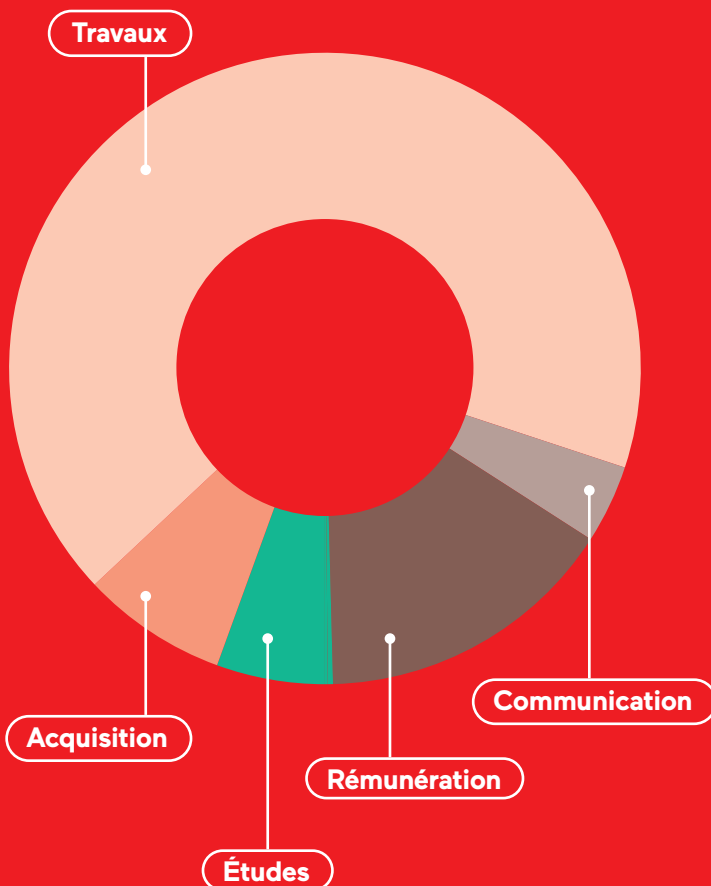
une analyse économique du secteur, en partenariat avec la CCI et la CMA, a produit un profil économique complet du territoire, complété par un examen de l'offre tertiaire par le broqueur JLL. Une vaste connaissance du quartier qu'il s'agit de capitaliser en 2024! ●

04. BILAN FINANCIER

Lyon Confluence, en tant que Société Publique Locale, pilote l'aménagement du quartier de la Confluence en accord avec la Métropole de Lyon. Elle gère l'acquisition et la préparation de cessions foncières, la construction de bâtiments répondant à des normes d'utilisation, environnementales et architecturales élevées, et crée des espaces publics, tout en veillant à la participation citoyenne et à l'intérêt général.

Avec le temps, ses missions se sont diversifiées. En réponse au changement climatique, la SPL développe une expertise en énergie et mobilité, et intègre aussi la santé et le bien-être dans ses priorités. Elle collabore également à des actions développant le dynamisme économique pour rendre la Confluence plus attractive pour tous.

RÉPARTITION DES DÉPENSES 2023 (ZAC 2)



2023 ZAC 2

12,8 M€

montant global des recettes pour 2023

89 %

La part des cessions (îlot C1 Nord) dans ces recettes (11,4 M€)

14,7 M€

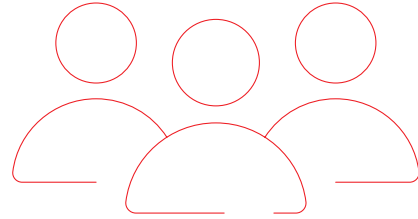
montant global des dépenses pour 2023



05

QUI SOMMES-NOUS ?

PRÉSENTATION DE LA SPL



Depuis 1999, la **Société Publique Locale (SPL) Lyon Confluence** pilote l'aménagement d'un territoire de 150 hectares situé au sud de la presqu'île de Lyon: la Confluence.

Nos missions

Au sein de la dynamique urbaine lyonnaise, notre mission première est d'**Aménager** de manière responsable le territoire de la Confluence. Cette tâche ambitieuse exige de nous une maîtrise rigoureuse du foncier, où le sens de l'intérêt général et une juste temporalité sont de mise. Au cœur de cet aménagement, nous orchestrans la programmation, la conception du plan masse avec des urbanistes et des paysagistes, assurant aussi des études approfondies pour la création et la gestion d'espaces et d'équipements publics de qualité.

Notre deuxième mission, **Développer**, s'articule autour de la réalisation d'immobilier mixte respectueux de l'environnement et financièrement équilibré. Pour ce faire, nous sélectionnons minutieusement les maîtres d'ouvrage et les maîtres d'œuvre — promoteurs, bailleurs sociaux, architectes et paysagistes d'ilots — qui partagent nos valeurs et sont capables de construire et de commercialiser selon nos attentes et dans le contexte actuel.

La troisième pierre angulaire de notre action est de **Communiquer** efficacement pour assurer la résonance du projet urbain. Notre objectif est de promouvoir le quartier de la Confluence comme un territoire d'attraction et d'innovation.

En engageant activement les usagers et notre réseau d'acteurs dans une conversation ouverte, en mettant la participation citoyenne au cœur de notre démarche, nous visons à instiller une compréhension profonde et un engagement envers les valeurs de notre projet urbain. C'est aussi par cette communication que nous attirons investisseurs et acteurs économiques pour continuer à enrichir et dynamiser le quartier de la Confluence.

Nos valeurs

- L'écoute, pour être au plus près de besoins de tou.te.s.
- Le partenariat, pour inventer et co-construire ensemble.
- L'expertise métier, pour traduire les politiques publiques avec audace, ingéniosité et réalisme.

Notre raison d'être

Notre travail consiste à transformer la ville de façon responsable tout en informant et impliquant la communauté dans nos projets. Guidés par l'intérêt général, nous promovons le vivre ensemble et adaptons nos compétences pour répondre aux besoins des utilisateurs. Notre engagement est d'améliorer l'animation et la qualité de vie, en soutenant le développement économique pour rendre le territoire toujours plus attrayant ●

NOTRE ÉQUIPE

Au 1^{er} février 2024



Secrétaire Général
→ **Abdelhakim Laïb**



Directrice Administrative
et Financière
→ **Laurence Sarteur**



Directeur Général
→ **Samuel Linzau**



Responsable Communication
et Concertation
→ **Isabelle Clostre**



Cheffe de projets
Communication et Concertation
→ **Nathalie Gendre**



Assistante Communication
et Concertation
→ **Laure Viel**



Chargée de concertation
→ **Justine Zante**

La SPL possède une vision différenciante qui s'incarne dans la construction des espaces publics, des bâtiments, de la végétation, dans la volonté d'innover. Via la mise en place du SMQ, mais aussi des plans de professionnalisation et de la politique de RSE portée par la Direction, cette identité SPL va infuser en interne comme en externe. Cela permettra de formaliser et de valoriser une méthodologie typique des salariés de la SPL comme de la SPL en elle-même.

« Nous travaillons à mettre en place un SMQ qui nous ressemble, avec une identification des process plus compacte, plus réduite, plus souple et qui garde la rigueur de la norme ISO 9001. Cela passe aussi par une cartographie des outils existants, afin de les optimiser. L'objectif du SMQ est de faciliter et de mettre en lumière le travail de chacun. »

Abdelhakim Laïb — Secrétaire général



Accueil — externalisé

Assistante de Direction et RH
→ **Valérie Fouraux**



Directrice Aménagement
et Développement
→ **Sylvie Josse**



Directeur Développement
Durable et Innovation
→ **Maxime Valentin**

Chef.fe.s de Projets

Chefs de Projets



→ **Nicolas
Basagana**



→ **Julien
Lebreton**



→ **Baptiste
Mougeot**



→ **Marie-Paule
Coassy**



→ **Anne-Laure
Recarte**



→ **Étienne
Vignali**



→ **Morgane
Delage Piquer**



→ **Justine
Revel**



→ **Laurent
Jamet**



→ **Marion
Vermogen**



Chargé de mission
→ **Louisian Germain**



→ **Élisabeth
Kern**



Assistante
→ **N'nabintou Gassama**

Assistantes



→ **Priscillia
Carret**



→ **Charlotte
Terrier**



→ **Djamilia
Talhi**



06

REMERCIEMENTS

Samuel Linzau, Directeur Général, et toute l'équipe de la SPL Lyon Confluence remercient toutes celles et ceux qui, avec elle, fabriquent la ville de demain, une urbanité solidaire et résiliente adaptée aux enjeux de la transition écologique :

notre Président, Grégory Doucet, les représentant.e.s des collectivités au Conseil d'Administration, Béatrice Vessiller, Jean-Charles Kohlhaas, Emeline Baume, Renaud Payre, Laurence Croizier, Raphaël Debu, Christophe Marguin, David Kimelfeld, Valentin Lungenstrass, Raphaël Michaud et les services de la Métropole et de la Ville de Lyon qui fixent le cap et partagent l'engagement de la SPL Lyon Confluence au profit de l'intérêt général ;

les urbanistes de l'agence Co Be qui ont su reprendre le flambeau de François Grether, Michel Desvigne, Jacques Herzog, Pierre de Meuron et Gérard Penot (atelier Ruelle) pour faire évoluer le projet et garantir qu'il reste toujours en cohérence ;

nos assistant.e.s à maîtrise d'ouvrage et bureaux d'études qui complètent notre savoir-faire et notre expertise ;

les paysagistes et les entreprises qui conçoivent et donnent vie à des espaces de vie favorables à la biodiversité et pensés pour et avec les usagers de la Confluence ;

les promoteurs immobiliers, les bailleurs sociaux et leurs architectes qui, à nos côtés, relèvent le défi d'un immobilier adapté aux enjeux environnementaux et aux nouveaux usages résidentiels et tertiaires pour une ville permettant des parcours pour tou.te.s ;

les habitant.e.s et tous les usagers de la Confluence dont le confort, le bien-être et la qualité de vie sont au cœur des politiques publiques et de notre rôle d'aménageur au quotidien ●

Conception-rédaction:

Sennse, équipe de communication (Nathalie Gendre)

Directeur de publication:

Samuel Linzau

Crédits photos:

Laurence Danière, Vladimir de Mollerat du Jeu, Jérôme Boucherat, Apsys + Quartus, Asylum, Studio Fly, RSI.studio – BAMAA – PARC – MRP



Lyon Confluence



MÉTROPOLE
GRAND LYON

